



Руководство пользователя

Пульт управления Optimus KB-IP01



Предисловие

Благодарим Вас за покупку нашей продукции, и если у вас возникнут какие-либо вопросы или замечания, пожалуйста, свяжитесь с нами.

Этот продукт предназначен специально для работы с IP-PTZ камерами и реализации их единого контроля. Это оборудование поддерживает протокол ONVIF для связи, подключения и управления операциями подключённых устройств. Данный пульт совместим с различными видами IP-PTZ камер. Встроенный веб-сервер позволяет поддерживать работу пользователя через веб-браузер, что существенно упрощает управление и обслуживание продукта. Для того, чтобы пользователи могли работать в различных системах, этот продукт поддерживает основные браузеры, такие как: Internet Explorer, Firefox, Chrome, Safari и т.д.

Сетевой пульт может использоваться в различных местах установки для управления одной или более IP-PTZ камерами, таких как школы, больницы, гостиницы, фабрики, цеха и т.д., Данный пульт позволяет удобно и быстро производить управление, что безусловно влияет на повышение уровня безопасности вашего объекта.

Перед установкой, пожалуйста, проверьте комплектность оборудования. Если в упаковке отсутствуют какие-либо аксессуары, пожалуйста, свяжитесь с поставщиком.

Комплектность

Сетевой пульт	1 шт.
Адаптер питания 12В	1 шт.
Сетевой кабель	1 шт.
CD –диск	1 шт.
Краткое руководство	1 шт.
Гарантий талон	1 шт.

Предупреждение!!!

Содержание описания в данном руководстве может отличаться от версии оборудования, которое вы используете. Если у вас возникли вопросы, просьба, связаться со службой тех. поддержки. Руководство будет обновляться время от времени, и компания оставляет за собой право вносить изменения без предварительного уведомления.

Оглавление

Обзор продукта	5
1.1 Описание	5
1.2 Особенности продукта	5
1.3 Схема подключения	6
1.4 Технические характеристики	7
Установка и настройка	8
2.1 Подключение	8
2.2 Поиск и добавление устройств	8
2.3 Запросы и управление	9
2.4 Переключения	9
Веб-интерфейс	10
3.1 Главная страница	10
3.2 Настройки сети	11
3.5 Обновление ПО	13
3.6 Сброс настроек	13
3.7 Перезагрузка	13
Функции комбинаций клавиш	14
4.1 Изменений IP адреса пульта управления	14
4.2 Добавление IP-PTZ устройств	14
4.3 Ввод предустановок	15
4.4 Вызов предустановок	15
4.5 Установка патруля	15
4.6 Выбор скорости для IP-PTZ устройств	16
4.7 Ввод и вызов шаблона	16

Обзор продукта

1.1 Описание

- Сетевой пульт управления Optimus KB-IP010 предназначен для работы с IP-PTZ устройствами, для обеспечения удобства и оперативности управления.
- Корпус устройства выполнен из матового алюминия, что повышает устойчивость к механическим воздействиям.
- Встроенный промышленный ЖК модуль, обеспечивает высокую степень надежности и качественное отображение информации.
- Пульт управления поддерживает протокол Onvif v2.4, что обеспечивает высокий уровень совместимости и масштабируемости системы. Встроенный веб-интерфейс позволяет просто и легко производить настройки и управлять IP-PTZ камерами.

1.2 Особенности продукта

Поддержка протокола ONVIF v 2.4.

Поддержка поиска и добавления оборудования.

Поддержка IP-PTZ камер различных брендов.

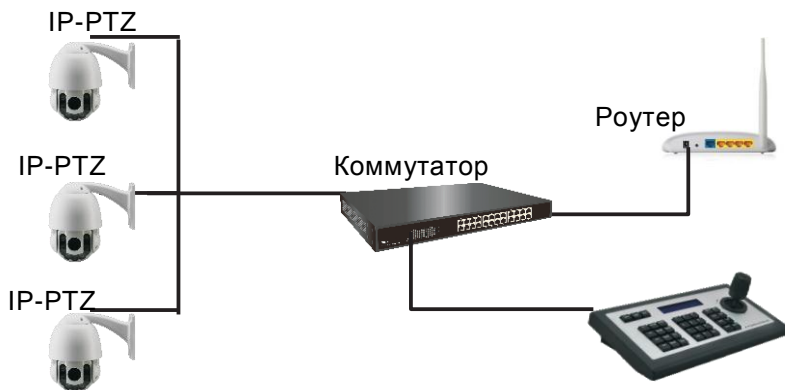
Поддержка настройки предустановок, патрулей и шаблонов*.

Поддержка настройки параметров конфигурации. 4D джойстик.

*при совместимости протоколов ONVIF устройств.

1.3 Схема подключения

Соединение пульта Optimus KB-IP010 и камеры осуществляется по сети. Для гарантированной связи пульт и камер должны быть в одной и той же локальной сети. Вам необходимо убедиться, что подсеть камеры и пульта совпадают, например как: 192.168.1.123 и 192.168.1.111. Если, к примеру, вы имеете: 192.168.1.123 и 192.168.0.125, то оборудование не будет совместно работать, для этого вам необходимо изменить IP-адрес клавиатуры или камеры. По умолчанию, в пульте, установлено динамическое присвоение адреса.



1.4 Технические характеристики

Модель.	Пульт управления Optimus KB-IP01
Чип	GM8126
Питание	DC12В-1А/ + внутр. контакт – внешн. контакт
RS485	Клемма с шагом 3.81, контакты TA, TB
RS232	Db9 разъем штекер
Разъем Ethernet	10/100Mbps RJ-45
Поддерж. протокол	Onvif v 2.4
Браузер	IE, Firefox, Chrome, Safari.
Рабочая темп-ра	0°C~55°C
Рабочая влажность	20%~80%(без образования конденсата)
Темп-ра хранения	-10°C~60°C
Влажность хранения	0~90%(без образования конденсата)
Вес	1718 гр.
Сертификация	CE, FCC, RoHS
Гарантия	1 год

Установка и настройка

2.1 Подключение

Подключите пульт управления к адаптеру питания 12В, а так же подключите сетевой кабель. Когда пульт будет запущен, на экране отобразится IP адрес 192.168.X.XXX, введите данный адрес в адресную строку браузера, нажмите ввод.

Имя пользователя по умолчанию: **admin**; Пароль **отсутствует**.

2.2 Поиск и добавление устройств

Используйте пульт для добавления устройств, по следующей последовательности:

1. Если устройству присвоен IP адрес, пожалуйста, нажмите кнопку "Search"(Поиск) на вашем пульте.
2. По окончанию поиска, будут автоматически отображены все устройства в сети, поддерживающие ONVIF протокол.
3. Используя джойстик (вверх, вниз), выберите необходимое оборудование и нажмите кнопку «ADD»(Добавить)
3. После этого вам необходимо ввести имя пользователя и пароль при помощи номерной клавиатуры. Просьба учесть, что четные данные индивидуальны к каждой камере. При вводе не правильных или лишних символов вы можете использовать джойстик(Вправо, Влево), для редактирования.
4. Нажмите кнопку «INQUIRE» и «Enter» для сохранения введенных данных.

2.3 Запросы и управление

1.Нажатием кнопки «SEARCH» вы можете просмотреть добавленное оборудование.

2.Нажав "Ввод" вы можете выбрать соответствующее устройство.

3.Когда на экране отобразится «GOAL:192.168.x.xxx», означает успешное соединение. После этого вы можете управлять функциями PTZ.

4.Когда на экране отображается «NETWORK BROKEN!!!», пожалуйста, проверьте сетевое соединение.

5.Когда на экране отображается «User/password error!», пожалуйста, проверьте вводимые данные логина и пароля устройства.

2.4 Переключения

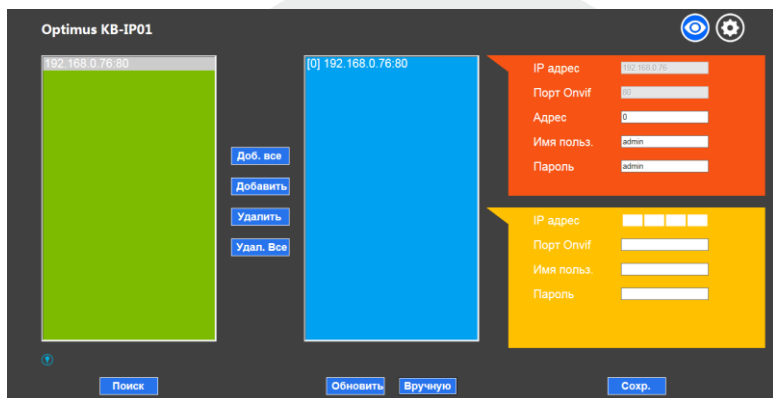
Когда добавляются несколько устройств, для быстрого переключения между устройствами, вы можете использовать кнопки "PREV", "NEXT".

После переключения, управление, возможно, осуществлять как PT, так и Зума.

Веб-интерфейс

3.1 Главная страница

- Используя IP адрес устройства, вы можете получить доступ к настройкам веб-интерфейса через браузер.
- Имя пользователя по умолчанию: **admin**; Пароль **отсутствует**.
- Главная страница устройства отображается следующим образом:



- На главной странице представлено следующее:
 - Список поиска (зеленое поле); добавл. устр-ва (синее поле); данные устр. (красное поле); ручное добавление (желтое поле).
- Нажмите кнопку "Поиск", для поиска устройств в сети, устройства отобразятся автоматически по окончании поиска, в зеленом поле.
- Выберите устройство, которое вы хотите добавить в список управления, затем нажмите «Добавить». Нажав "Ctrl" вы можете выбрать несколько устройств.
- При необходимости удаления устройств из списка вы можете проделать аналогичную операцию, используя клавишу «Удалить».

8. После добавления устройства, выберите IP адрес устройства (синее поле), измените учетные данные и адрес при необходимости.

9. Пожалуйста, нажмите кнопку "Сохранить" после добавления, удаления или изменения данных.

Примечание!!! При изменении обязательно нажмите кнопку «Сохранить», в противном случае, изменения не вступят в силу.

3.2 Настройки сети

Вы можете изменить сетевые настройки пульта, значения портов, на следующей странице:

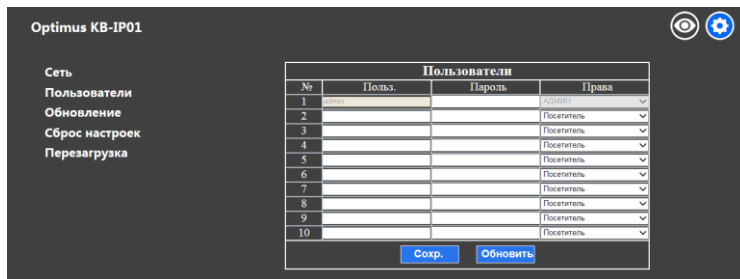


Сеть	
Тип сети	Статический адрес
IP адрес	192.168.0.42
Маска подсети	255.255.255.0
Шлюз	192.168.0.1
DNS сервер	192.168.0.112
Медиа порт	8080 <small>Динамический</small>
Веб порт	80 <small>Динамический</small>
Порт ONVIF	8070 <small>Динамический</small>
Порт RTSP	554 <small>Динамический</small>

Динамический адрес (по умолч.): IP адрес назначается автоматически с роутер и отображается при входе на данную страницу в следующем формате "Локальный IP: 192.168.x.xxx"

Статический адрес: Используется при необходимости ввести нужный IP адрес вручную, тип сети при этом необходимо изменить на «Статический адрес». Далее необходимо последовательно ввести нужные сетевые параметры и нажать «Сохранить».

3.4 Управление пользователями



Пользователь по умолчанию АДМИН, мы предлагаем пользователю добавить новую учетную запись администратора, а так же настроить несколько учетных записей для более легкого управления определенным пользователями.

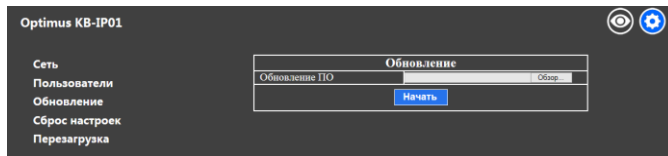
АДМИН (супер администратор): учетная запись по умолчанию, пользователь обладает полными правами управления и редактирования.

Администратор: учетная запись пользователя, где он могут получить так же полные права управления устройством, за исключением редактирования учетной записи супер администратора.

Оператор: учетная запись пользователя, где он может получить доступ к странице добавления, удаления, поиска устройств и т.д., но доступ к странице настроек ограничен.

Посетитель: учетная запись пользователя, где отсутствует возможность управления параметрами устройства.

3.5 Обновление ПО

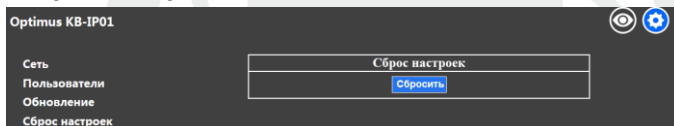


Функция обновления используется как сервисная опция для установки новых версий ПО устройства. После входа в данный пункт меню вам необходимо указать путь к обновленному файлу прошивки устройства и нажать кнопку «Начать». После успешной установки ПО пульт автоматически перезагрузится.

Примечание!!!

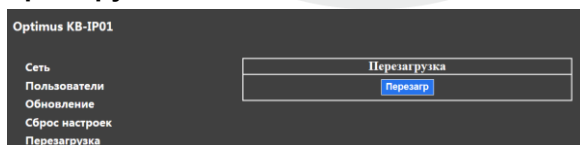
Во время обновления ПО, пожалуйста, не производите никаких операций с устройством, а так же не отключайте питание и не прерывайте сетевое соединение!

3.6 Сброс настроек



В данном пункте меню пользователь может сбросить настройки устройства по умолчанию, в случае не корректной работы устройства или применения неверных настроек.

3.7 Перезагрузка



После длительного промежутка времени работы устройства, а так же сбоях оборудования рекомендуется перезагрузить устройство.

Функции комбинаций клавиш

4.1 Изменений IP адреса пульта управления

По умолчанию на устройстве установлено автоматическое присвоение IP адреса. Вы можете изменить данную настройку и задать адрес самостоятельно. Для этого вам необходимо:

- 1 - зайти в пункт меню настроек, нажав клавише «SET UP». На дисплее появится язык системы.
- 2 - Используя джойстик (вверх, вниз), перейдите во второй пункт меню.
- 3 – Используя джойстик (вправо, влево), замените «IP: DHCP» на «IP: STATIC»
- 4 – Нажмите клавишу «Ввод» и введите сетевые параметры.
- 5 - После ввода данных устройство будет автоматически перезапущено.

При необходимости проверки назначенного или установленного IP адреса, вы можете зайти в третий пункт меню нажав клавишу «SET UP»

4.2 Добавление IP-PTZ устройств

- 1 – Убедитесь, что ваши устройства (пульт и камеры) находятся в одной подсети;
- 2 – Нажмите кнопку «SEARCH», пульт запустит поиск ONVIF устройств в локальной сети;
- 3 – Используя джойстик (вверх/вниз) выберите необходимое вам устройство, нажмите клавишу «Enter»
- 4 - Введите корректные данные имени пользователя и пароля, нажмите «Ввод».
- 5 – Для подтверждения нажмите «INQUIRE» и нажмите кнопку «Ввод».

Другие IP-PTZ устройства добавляются аналогично по вышеперечисленным пунктам.

4.3 Ввод предустановок

- 1 – Нажмите «PRESET», на экране будет отображаться «PRE»
- 2 – На номерной клавиатуре выберите номер предустановки (1, означает предустановка 1).
- 3 - Установите камеру в необходимую позицию для наблюдения
- 4 – Нажмите «Ввод» для сохранения предустановки.

4.4 Вызов предустановок

- 1 – Нажмите кнопку «SHOT», на экране будет отображаться «shot»
- 2 - На номерной клавиатуре выберите номер вызываемой предустановки (1, означает предустановка 1)
- 3 - Нажмите «Ввод» для вызова предустановки

4.5 Установка патруля

- 1 - Нажмите «PATROL», на экране отобразится «SET THE INDEX: (1-4)»
- 2 – Введите номер патруля от 1 до 4 нажмите клавишу «Ввод»
- 3 – Введите номер первой предустановки, нажмите «Ввод»
- 4 – Установите время задержки в точке, нажмите «Ввод»
- 5 – Установите скорость патрулирования (от 1 до 10)
- 6 – Аналогично добавьте остальные предустановки
- 7 - После успешного добавления нажмите «PATROL» для сохранения

8 – Нажмите «TOUR» на экране отобразится «TOUR»

9 - Введите номер патруля для вызова от 1 до 4 нажмите клавишу «Ввод»

*данная процедура вызова патруля совместима не со всеми камерами

4.6 Выбор скорости для IP-PTZ устройств

Для выбора скорости вам необходимо нажать кнопку «SPEED», на клавиатуре. Нажатие увеличивает скорость на единицу.

Установить, возможно, уровень от 1 до 3

4.7 Ввод и вызов шаблона.

1 - Нажмите «PATTERN», на экране отобразится «ПАТТ»

2 - Введите номер шаблона (1, означает шаблон 1), задайте необходимый путь и нажмите клавишу «Ввод»

3 - Нажмите «RUN», на экране отобразится «RUN»

4 - Введите номер вызываемого шаблона (1, означает шаблон 1) нажмите клавишу «Ввод»

*данная процедура вызова шаблона совместима не со всеми камерами

Производитель оставляет за собой право без уведомления потребителя вносить изменения в конструкцию изделий для улучшения их технологических и эксплуатационных параметров.